

Olivova dětská léčebna,
o.p.s.

Výroční zpráva za rok 2013



Obsah

1. Správní rada.....	2
2. Dozorčí rada.....	2
3. Zakladatelé.....	2
4. Odborný personál.....	3
5. Úvodní slovo.....	3
6. Zpráva o činnosti.....	4
6.1. Ambulantní péče.....	4
6.2. Léčebné pobyty.....	4
6.3. Sociální program a stacionář.....	8
6.4. Evropský uprchlický fond.....	9
6.5. Medevac – projekt MVČR.....	9
6.6. Odborné semináře pro lékaře i zdravotnický personál.....	12
6.7. Kulturní, společenské a jiné akce.....	13
7. Hospodaření Olivovy dětské léčebny, o.p.s.....	15
8. Poděkování dárčům.....	16

1. Správní rada

Během roku 2013 došlo ke změnám členů Správní rady Olivovy dětské léčebny, o.p.s., SR k 31.12.2013 zasedala v následujícím složení:

- Jméno: MUDr. Tomáš First,CSc.
Funkce: předseda správní rady
- Jméno: Hana Hůlková
Funkce: člen správní rady
- Jméno: Martina Malotová
Funkce: členka správní rady
- Jméno: Mgr. Viola Břeňová
Funkce: členka správní rady
- Jméno: Ivanka Jelínková
Funkce: členka správní rady
- Jméno: Jan Fried
Funkce: člen správní rady
- Jméno: JUDr. Jiří Matzner, PhD.LL.M.
Funkce: člen správní rady
do 20. července 2013
- Jméno: Pavlína Filková
Funkce: členka správní rady
do 20. července 2013
- Jméno: Mgr. Ondřej Durďák
Funkce: člen správní rady
do 20. července 2013
- Jméno: Karla Egidová
Funkce: členka správní rady
do 12. března 2012



2. Dozorčí rada

- Jméno: Ing. Daniela Fraňková
Funkce: členka dozorčí rady
- Jméno: Iveta Jelínková
Funkce: členka dozorčí rady
- Jméno: Věra Mazouchová
Funkce: členka dozorčí rady

Jméno: prom. fyz. Josef Kupec, Csc.
Funkce: člen dozorčí rady
do 22. května 2013

Jméno: Ing. Jana Sefzigová
Funkce: členka dozorčí rady
do 21. května 2013

Mimo změn ve správní a dozorčí radě došlo také ke změnám ve statutárním orgánu léčebny: Mgr. Zdeňku Provazníkovou nahradila Ing. Darina Rössl. Po její rezignaci byla pověřena řízením léčebny členka SR Mgr. Viola Břeňová.

3. Zakladatelé

Právnícká osoba: Olivova nadace
IČ: 43751881
Sídlo: Olivova 224, 251 01 Říčany

Fyzická osoba: Josef Srb
Bydliště: Světská 901/24, 198 00 Praha 14

4. Odborný personál

Rozsah pracovních úvazků v jednotlivých kategoriích zdravotnických zaměstnanců se měnil v závislosti na měnící se obsazenosti lůžek, s největším rozsahem v letním období.

Lékaři: tým pod vedením prim. MUDr. Jana Šulce, CSc. - pediatr a dětský kardiolog, L3, MUDr. Olga Bohmová, specialista nefrologie, L2, MUDr. Kořátko dětský pneumolog L2, osatní lékaři na DPP a DPČ.

Zdravotní sestry a fyzioterapeuti: úvazky byly směřovány k plnění limitu stanoveném vyhláškou 99/2012 Sb., stejně tak sanitární pracovníci. Část tvořili brigádníci vypomáhající v období letních prázdnin.

Psycholog: Do pracovního poměru po Mgr. Michalu Smolkovi nastoupila Mgr. Rollová.

Průměrný evidenční počet zaměstnanců ve fyzických osobách	45
Průměrný evidenční počet zaměstnanců přepočtený	35
Počet osob pracujících na dohodu o provedení práce	62
Počet osob pracujících na dohodu o pracovní činnosti	8

Mzdové náklady za rok 2013 činily cca 10 629 mil. Kč, odměna ředitele činila 168 tis. Kč, odměna člena správní rady činila 10 tis. Kč.

5. Úvodní slovo

Olivova dětská léčebna, o.p.s. v roce 2013 pokračovala v již více než stoleté tradici péče o potřebné děti dle svého původního poslání, tedy odkazu manželů Olivových, stejně jako dle přání svých zřizovatelů, Olivovy nadace spolu s panem Josefem Srbem, a podmínek majitele léčebny, Magistrátu hlavního města Prahy.

Léčebna patří k nejstarším léčebnám v České republice. Nadále přitom zůstává vyhledávána klienty především pro svou kvalitní úroveň péče, výjimečné klimatické a přírodní podmínky, ale také vzhledem k dobré dostupnosti z hlavního města Prahy. Navzdory této blízkosti zde provedená měření potvrzují výjimečně čistý vzduch díky zdravému pásu lesů na kraji Říčan spolu se vzdušnými proudy, táhnoucími se z našich hor. Zdejší klima proto odpovídá spíše horským podmínkám, jak v letních, tak i v zimních měsících.

V roce 2013 léčebna poskytovala své služby dětem především v léčebném programu na základě zdravotních indikací, které byly nasmlouvány se zdravotními pojišťovnami.

6. Zpráva o činnosti

6.1 Ambulantní péče

Pediatrická ambulance Olivovy dětské léčebny, o.p.s. pečovala o děti z Říčan, z přilehlých regionů, a přivedla také klienty z Prahy. Jedná se o ambulanci se zaměřením na pneumologii – prim.MUDr. Petr Kořátko; konzultace pro nefrologii – MUDr. Olga Böhmová. Během roku byla nově otevřena také konzultace pro dětskou kardiologii pod vedením MUDr. Jana Šulce, CSc, FCCP z FN Motol. Ambulance byly zařazeny pod ambulanci pediatrickou.

6.2 Léčebné pobyty

Klíčovou oblastí činnosti Olivovy dětské léčebny, o.p.s. byly i nadále dlouhodobé léčebné pobyty. Počet dětí přicházejících s chronickými a recidivujícími nemocemi respiračního ústrojí však dlouhodobě klesal. Díky modernějším a účinnějším lékům lze některé nemoci dýchacího ústrojí úspěšně léčit ambulantně a pro rodiče organizačně náročné dlouhodobé léčebné pobyty dětí proto nejsou žádané tak, jako tomu bylo dříve. S tímto vývojem se vyrovnávají všechny respirační léčebny, včetně té naší. V poslední době naopak velice stoupá počet dětí s nadváhou, dětí s poruchami příjmu potravy a v neposlední řadě i dětí s onemocněním pohybového ústrojí – především po operacích. Nezdravý životní styl a špatné návyky v mnohých rodinách se významně odrážejí na zdraví dětí. Právě dětská obezita přitom vede v budoucnu i k dalším závažným nemocem (cukrovka, nemoci srdce, pohybového ústrojí apod.). Proto se Olivova léčebna stále více zaměřuje na léčbu dětí právě s těmito nemocemi.

V roce 2013 dále docházelo k překladům z lůžka na lůžko, tedy přijímání dětí na doléčení po náročných zákrocích, s cílem uvolnit kapacitu specializovaných zařízení pro další potřebné pacienty. Těchto případů však není mnoho. Stále naprosto převládá podíl klientů přijatých na základě doporučení pediatra, jejichž pobyt je hrazen ze zdravotního pojištění. Pouze výjimečně do léčebny přichází klienti samoplátci.

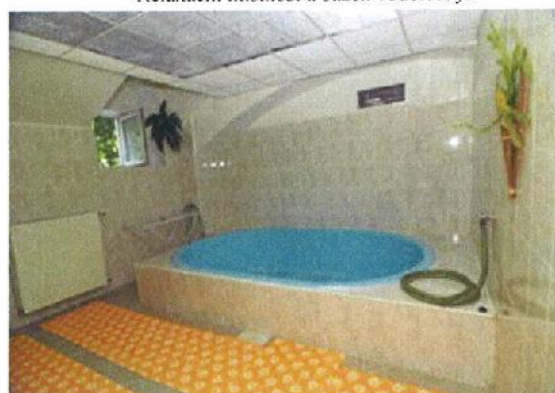
Děti ve věku do 6-ti let přicházely ve většině případů s doprovodem jednoho z rodičů. Starší děti pak bez doprovodu. Věkové rozhraní klientů bylo v roce 2013 od 1-18 let věku dítěte.

Všechny děti ubytované v Olivově léčebně získávají léčebnou péči posilující jejich zdraví a celkovou kondici, mj. formou perličkových koupelí, vodních masáží, skupinových cvičení, individuální i skupinové tělesné výchovy, muzikoterapie, míčkování, saunování včetně relaxačních metod, ozařování bioptronovou lampou a podobně. Dle indikace či zjevné potřeby je mnohým klientům, zejména pak dětem s nadváhou, se souhlasem rodičů poskytována také cílená psychoterapie.

Za pozitivními léčebnými výsledky se dále v nemalé míře podepsala možnost cvičení ve fitness centru léčebny, jízdy na kolech v areálu i mimo něj, procházky a hry v lesích okolo léčebny, pravidelné plavání v bazénu Opengate v Babicích či bohatý program plný nejrůznějších výletů.

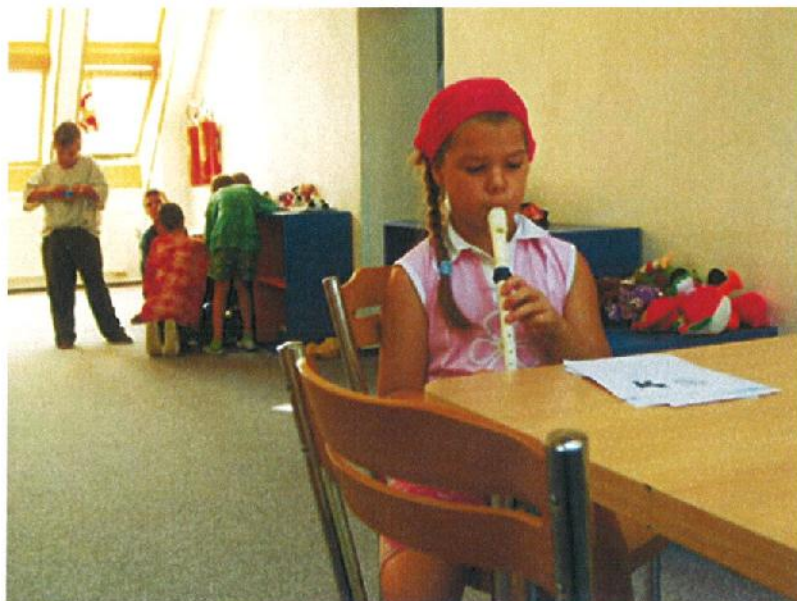


Relaxační místnost a bazén vodoléčby.



Během školního roku se děti na ozdravných pobytech účastní školní docházky přímo v léčebně, kde působí samostatná Základní a mateřská škola se zkušeným týmem pedagogů specialistů. Probíraná látka navazovala vždy na současně probíhající látku v domovské škole tak, aby dítě během svého pobytu v léčebně nezameškalo výuku. Současně s ukončením léčby byla do domovské školy dětí zaslána zpráva o dosažených výsledcích jednotlivých žáků. Po návratu z léčebny tak děti mohly plynule navázat na výuku ve své škole.

Děti v léčebně probírají hlavní předměty. Nevyučují se zde výchovy (tělesná výchova, hudební výchova apod.) Ty jsou však dětem plně vynahrazeny v rámci léčebných procedur i organizovaných volnočasových aktivit.



Školní družina.

V odpoledních hodinách se dětem věnuje zdravotnický personál a zkušení vychovatelé. Ti neopomínají dohlížet na plnění domácích úkolů dětí, dále však především zajišťují bohatý program plný sportovních či společenských her a soutěží, výletů či výtvarných aktivit. Své výtvary si děti mohou poté odvézt domů, někomu věnovat, anebo je ponechat vystavené v léčebně jako připomínku šikovnosti našich klientů.



Multifunkční hřiště léčebny.

Nedílnou součástí pobytu dětí jsou také divadelní představení nebo koncerty. Samotné děti se také podílejí na různých vystoupeních, která jsou oblíbená nejen u rodičů, ale i u zaměstnanců léčebny. Pravidelná jsou dětská představení na závěr školního roku či o Vánocích.

Ke konci roku 2013 probíhala jednání se zdravotními pojišťovnami ohledně cenových ujednání pro rok 2014.

V roce 2013 je znát velký pokles dětí na zdravotní návrhy oproti předchozím letům. Tato situace se projevuje ve všech podobných zdravotnických zařízeních včetně lázeňských a je důsledkem legislativní úpravy ministerstva zdravotnictví. Počet zdravotních klientů Olivovy dětské léčebny oproti loňskému roku poklesl o více než 40%, což přineslo značné ekonomické problémy vzhledem k velké závislosti tržeb na příjmech od zdravotních pojišťoven.

6.3 Sociální program a stacionář

V roce 2013 pokračovala práce v rámci sociálního programu – pobytová sociální rehabilitace, a ve stacionáři pro děti do 6-ti let věku. Stacionář v léčebně tradičně navštěvují děti předškolního věku s problémy dýchacích cest, případně děti oslabené. Děti ve stacionáři absolvují pravidelné lékařské prohlídky. O jejich zdravotním stavu jsou vedeny záznamy a rodiče jsou následně informováni. Součástí jejich pobytu jsou denní léčebné procedury. Každý den děti absolvují jeden z nabízených programů (perličková lázeň, inhalace, sauna). Součástí jejich pobytu jsou také vycházky na zdravém vzduchu.

Rodičům je nabízena možnost umístění nemocného dítěte pod zdravotní dohled na lůžkové oddělení léčebny po 24 hodin.



Počet klientů sociální rehabilitace v roce 2013 výrazně klesl oproti předešlému roku, v důsledku toho došlo v závěru roku ke zrušení registrace na základě rozhodnutí Krajského úřadu, čj. 189653/2013/SOC/KVL/114 .

6.4 Evropský uprchlický fond (EUF)

V roce 2013 se již poněkolkáté uskutečnil v Olivově léčebně projekt „Ozdravných pobytů nezletilých žadatelů o udělení mezinárodní ochrany“ ve spolupráci s odborem azylové a migrační politiky Ministerstva vnitra ČR. Projekt byl financován z prostředků Evropského uprchlického fondu. Jeho cílem je nabídnout služby léčebny dětem azylantů, a to formou ozdravných, relaxačních a rekondičních pobytů, v zájmu zlepšení životních podmínek při jejich pobytu na našem území v průběhu řízení o udělení mezinárodní ochrany. Léčebný charakter těchto pobytů spolu s jejich nabitým atraktivním programem podstatně zlepšuje kvalitu života těchto dětí. V roce 2013 se bohužel nepodařilo splnit podmínky pro realizaci projektu a projekt byl ukončen.



6.5 MEDEVAC – projekt MVČR

Také tento projekt, realizovaný v Olivově léčebně již několik let, představuje pomoc potřebným dětem ze zahraničí, ze zemí postižených válečnými konflikty, případně přírodními katastrofami. Tyto děti v České republice absolvují nutné lékařské zákroky nebo posttraumatický rehabilitační pobyt. Projekt zaštiťuje Ministerstvo vnitra ve spolupráci s Ministerstvem zahraničí. V roce 2013 se tyto pobyty nepodařilo realizovat.

6.6 Odborné semináře pro lékaře a zdravotní personál

Také v roce 2013 se konaly odborné a vzdělávací semináře pro lékaře i zdravotnický personál léčebny.



6.7 Kulturní, společenské a jiné akce

Léčebna se snaží pravidelně otevírat kulturním a společenským akcím pro veřejnost. Ani v roce 2013 tomu nebylo jinak. Připomeňme například večerní koncerty pořádané v kapli léčebny, kde vystoupil Říčanský rozšířený komorní orchestr pod vedením doc. Ziky.

Velmi zdařilými akcemi bylo dýňování nebo Podzimní den v pohádkové Olivovně, či noční strašidelná Olivovna. Další zajímavou akcí byl Dětský den, pořádaný ve spolupráci s dobrovolnými hasiči z města Říčan. Děti se seznámily s hasičskou technikou a samy si mohly vyzkoušet cvičné hašení.



7. Hospodaření Olivovy dětské léčebny, o.p.s.

V roce 2013 léčebna poskytovala služby hlavní i vedlejší činnosti, jak jsou uvedeny v rejstříku obecně prospěšných společností. V rámci hlavní činnosti byly poskytovány zdravotní služby nestátního zdravotnického zařízení, dlouhodobá péče o pacienty s respiračními chorobami převážně alergického typu, léčba poruchy výživy, nemocí svalové a kosterní soustavy.

Dále léčebna provozovala denní stacionář pro děti předškolního věku.

Vedle hlavní činnosti Olivova léčebna vykonávala také doplňkovou činnost uvedenou v rejstříku, tedy hostinskou činnost, výrobu, obchod a služby neuvedené v přílohách č.-1 až 3 živnostenského zákona. Zejména se jedná o prodej drobného z občerstvení na recepci a obědů soukromým osobám z Říčanska a okolí.

Výsledek hospodaření za rok 2013 se vzhledem k nenaplnění tržeb, nedostatečnému řízení nákladů a chybám v manažerském rozhodování dostal do červených čísel.

Dle výroku auditora však lze konstatovat, že účetnictví za rok 2013 představuje věrný a poctivý obraz vedení účetnictví v ODL.

Rozvaha a Výkaz zisků a ztrát za rok 2013 jsou nedílnou součástí této výroční zprávy.

8. Poděkování dárcům

Olivova dětská léčebna by ráda poděkovala všem dárcům, kteří podpořili zdejší práci také v roce 2013.

V souladu se zákonem č. 248/1995 Sb., o obecně prospěšných společnostech bude Výroční zpráva Olivovy dětské léčebny, o.p.s. po schválení správní radou veřejně přístupná na www.olivovna.cz a přiložena k dokumentaci vedené u rejstříkového soudu o.p.s..

Olivovna

OLIVOVA DĚTSKÁ LÉČEBNA, o.p.s.
Olivova 228, 214 01 Říčany, IČ: 25689371
www.olivovna.cz tel.: +420 323 619 111

